



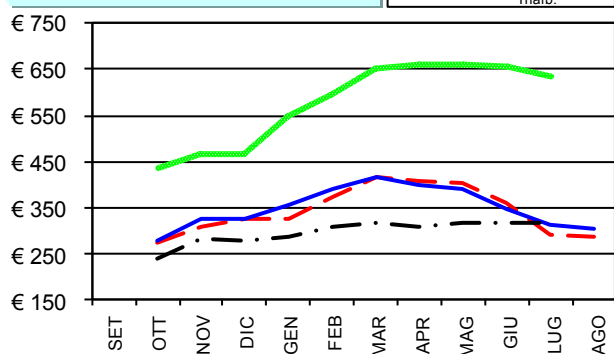
Mercati italiani

Confronto

Vendite

TIPO	CAMPAGNA	
	11/12 (ton.)	10/11 (ton.)
TONDO	19.685	22.588
MEDIO	2.891	1.270
LUNGO A	29.011	31.577
LUNGO B	25.028	45.819
TOTALE	76.615	101.254

Risoni Vercelli (€/tonn)
Medie Mensili



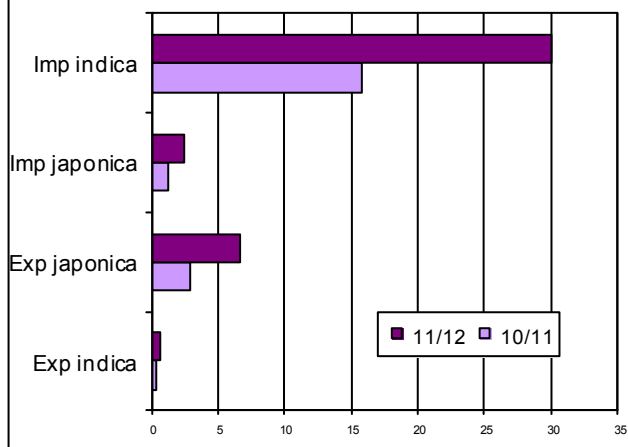
Il commento della settimana

Le vendite dei produttori di questa settimana hanno riguardato 25.184 tonnellate così distribuite: 9.729 tonnellate di lunghi A, 9.715 tonnellate di lunghi B, 4.424 tonnellate di tondi e 1.316 tonnellate di medi.

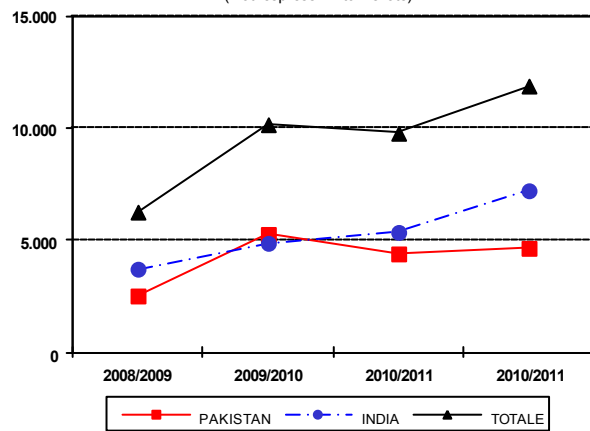
Considerato che presso la Borsa merci di Vercelli i risoni risultano tutti non quotati, si propone il grafico relativo alle medie mensili registrate a Vercelli nel corso della campagna 2010/2011 per le quattro varietà di riferimento. Tutte le varietà sono cresciute, in particolare l'arborio, fino al mese di marzo. Da aprile ad agosto le quotazioni sono risultate stabili per l'arborio ed il thaibonnet, mentre l'ariete ed il selenio hanno evidenziato un calo progressivo.

Mercati europei

Import Export UE ('000 base lavorato)



Importazioni riso semigreggio Basmati
(Dati espressi in tonnellate)



Il commento della settimana

Questa settimana gli operatori hanno richiesto titoli di importazione per 17.569 tonnellate, portando il totale della campagna a 32.452 tonnellate, base lavorato, a fronte delle 17.070 tonnellate dell'anno scorso.

Le importazioni di riso semigreggio basmati risultano in aumento di 2.103 tonnellate (+21,5%) rispetto all'anno scorso, soprattutto grazie all'incremento dei flussi in entrata del prodotto indiano.

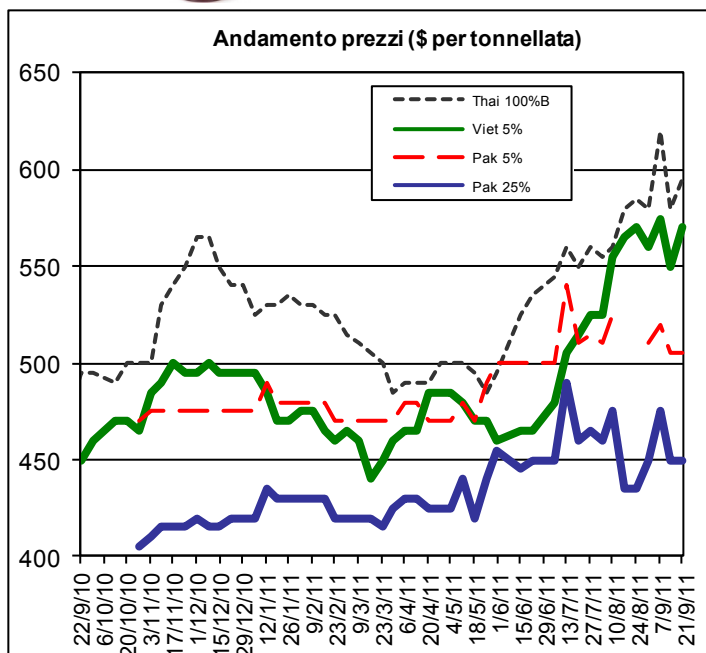
Nell'ambito dell'export, si segnala una richiesta settimanale di 5.550 tonnellate che porta il totale della campagna a 7.250 tonnellate, base lavorato, a fronte delle 3.283 tonnellate di un anno fa. Gli operatori italiani hanno richiesto titoli per 6.445 tonnellate, corrispondenti all'89% del totale.

Mercati internazionali



Principali quotazioni FOB del riso lavorato

Tasso di cambio 1 € = \$1,3710		
Mercati asiatici	\$/t	€/t
Thai 100%B	595	434
Vietnam 5%	570	416
India 5%	485	354
Pakistan 5%	505	368
Pakistan 25%	450	328
India Basmati trad.	1.650	1.204
Altri mercati	\$/t	€/t
Uruguay 5%	575	419
Argentina 5%	575	419
Brasile 5%	525	383
USA LG 2/4%	650	474
California MG 1/4%	825	602
Egitto 101 6%	N.D.	N.D.



- Prezzi** Risultano in aumento le seguenti quotazioni: il Brasile 5% (+\$25), il Vietnam 5% (+\$20) ed il Thai 100%B (+\$15). Calano, invece, il California MG 1/4% (-\$25) e l'India 5% (-\$15).
- Mondo** Taiwan ha acquistato 20.000 tonnellate di riso semigreggio tondo e medium grain statunitense, di cui 17.000 a \$784,57 alla tonnellata e 3.000 a \$799,47 alla tonnellata, e 6.000 tonnellate di riso semigreggio tondo e medium grain australiano a \$801,24 alla tonnellata. L'Iraq ha effettuato una gara per l'acquisto di 30.000 tonnellate di riso lavorato.
- Thailandia** Le quotazioni sono aumentate a seguito dell'annuncio delle autorità indonesiane relativo ad una gara di acquisto per 700.000 tonnellate di riso lavorato al 15% di rotture con origine Vietnam e/o Thailandia. Le autorità thailandesi hanno incontrato la controparte vietnamita per convincerla ad adottare un programma di intervento analogo a quello che verrà adottato in Thailandia. Le esportazioni del 2011, aggiornate al 5 settembre, ammontavano a 8,89 milioni di tonnellate, a fronte dei 5,39 milioni del 2010 e dei 5,96 milioni del 2009.
- Vietnam** Le esportazioni del 2011, aggiornate al 15 settembre, ammontavano a 5,54 milioni di tonnellate, in aumento del 9% rispetto allo stesso periodo del 2010.
- Pakistan** Le inondazioni che hanno colpito il Paese non dovrebbero aver procurato grossi danni al nuovo raccolto, ma soltanto una sospensione delle attività in campo.
- USA** Il prodotto statunitense continua a subire la concorrenza di Uruguay, Brasile e, in minor misura, Argentina, in particolare per le esportazioni di risone in Nicaragua e per le esportazioni di riso lavorato ad Haiti.

Sicurezza alimentare

Rapid Alert System (Fonte: EFSA)

Nessuna segnalazione relativa al riso.

Varie

De Capitani: "Rice" è perfetta per Expo 2015 (Fonte: www.agricoltura.regione.lombardia.it)

"In avvicinamento al grande Expo 2015 la rassegna dedicata al riso lombardo che stiamo aprendo non va nella direzione giusta, ma va nella direzione giustissima". Lo ha detto Giulio De Capitani, assessore all'Agricoltura di Regione Lombardia a Vigevano, in provincia di Pavia, ha aperto la rassegna "Rice - I sapori del riso". "Queste manifestazioni - ha spiegato - sono quelle che preferisco perché mettono assieme la valorizzazione di un prodotto di eccellenza conosciuto che rappresenta un po' un brand di carattere territoriale come il riso e poi, appunto, la possibilità di conoscere di più e meglio quanto ci sia di notevole a livello monumentale e ambientale da vedere. Sostengo sempre che questo è sicuramente un valore aggiunto che abbiamo nell'agricoltura lombarda, quello di saper metter insieme le eccellenze del territorio con le eccellenze dei prodotti. Purtroppo queste realtà sono poco conosciute; o meglio sono meno conosciute di quanto varrebbe la pena di conoscere".

Censimento nazionale dell'agricoltura (Fonte: www.lombardiaverde.regione.lombardia.it)

I risultati provvisori del sesto censimento nazionale dell'agricoltura fotografano una situazione senza particolari sorprese. Due dati, apparentemente in contraddizione, rivelano però la natura ambivalente della nostra agricoltura, il cui primato è costruito non solo sui numeri economici rilevanti del comparto zootecnico e agroindustriale, ma anche sul valore delle piccole produzioni di nicchia, richieste da un pubblico sempre più vasto di consumatori. La Lombardia si conferma come la regione agricola più evoluta del Paese, registrando un calo percentuale nel numero delle aziende del 24% inferiore alla media nazionale del 32% e compensato dall'incremento della Sau media aziendale del 26% (che passa da 14,6 ha/azienda del 2000 a 18,4 ha nel 2010). Il processo di razionalizzazione e accorpamento delle strutture aziendali, particolarmente evidente nelle zone di pianura ad agricoltura intensiva, è una reazione obbligata a uno scenario ormai mutato che impone di superare modelli produttivi obsoleti e anacronistici.

Torino, 28 settembre 2011. Seminario sulla futura PAC (Fonte: www.regione.piemonte.it)

Il 28 settembre, presso il centro Incontri della Regione Piemonte, si terrà un seminario dal titolo: "la PAC verso il 2020. Le imprese agricole in Piemonte e la futura riforma". Scopo dell'incontro è quello di analizzare le probabili conseguenze di questa svolta, promuovere uno scambio di vedute con i rappresentanti delle aziende agricole e tracciare una possibile linea di indirizzo circa le scelte che la regione dovrà operare.